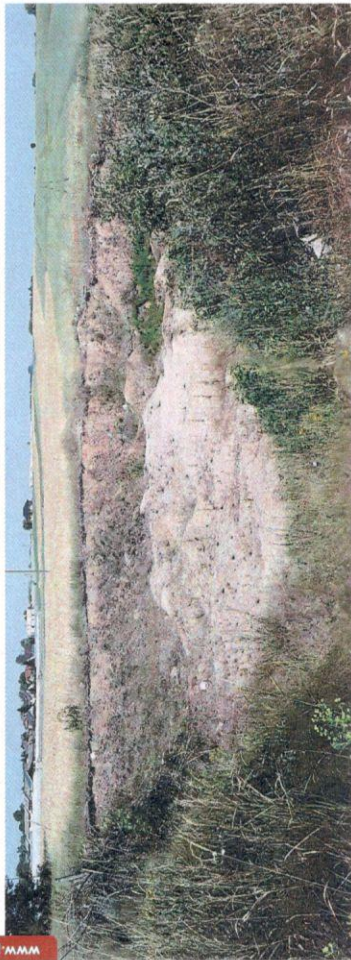


Wydobywanie piasku i żwiru na własne potrzeby

Okręgowy Urząd Górniczy w Warszawie
Państwowy Instytut Geologiczny – Państwowy Instytut Badawczy

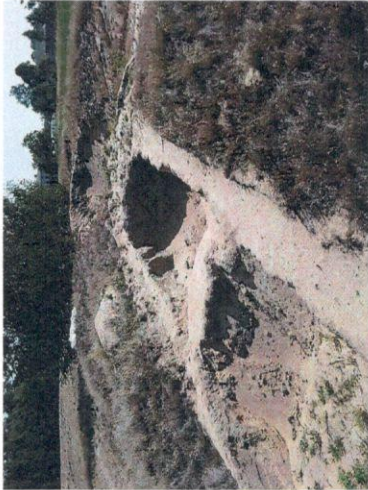


www.pgi.gov.pl

Kopaliny

Kopaliny Skarbu Państwa - objęte własnością górnictwa

Złoża węgłowodorów, węgla kamiennego, węgla występującego jako kopalina towarzysząca, węgla brunatnego, rud metali z wyjątkiem darniowych rud żelaza, metali w stanie rodzimym, rud pierwiastków promieniotwórczych, siarki rodzimej, soli kamiennnej, soli potasowej, soli potasowo-magnezowej, gipsu i anhydrytu, kamieni szlachetnych, pierwiastków ziem rzadkich, gazów szlachetnych, wodoru, bez względu na miejsce ich występowania, złoża wód termicznych, wód termalnych i solanek,



www.pgi.gov.pl

Kopaliny tzw. „pospolite”

- objęte prawem własności nieruchomości gruntowej
m.in.: **piaski, żwiry, kamienie**
budowlane i drogowe, gliny, torfy

Podstawa prawna

Ustawa z dnia 9 czerwca 2011 r. -
Prawo geologiczne i górnicze
(Dz. U. z 2023 r. poz. 633 ze zm.,
dalej „p.g.g.”).

Art. 21 [Przedmiot działalności]

1. Działalność w zakresie:
- 2) wydobywania kopalin ze złóż,
- może być wykonywana po uzyskaniu
koncesji.



www.pgi.gov.pl

Kopalina

naturalne nagromadzenie minerałów, skał oraz innych substancji, których wydobywanie może przynieść korzyść gospodarstwu.

Wydobywanie piasku z własnej działki - trzeba zalegalizować?

Kruszywo na budowę domu?

- Mam działkę, na której chciałbym postawić dom. Na działce są piasek i żwir, które zamierzam pozyskać na jego budowę. Czy mogę to zrobić bez żadnych formalności? Czy wolno mi sprzedać kruszywo, którego nie wykorzystam?

Błędne powszechne podejście

- Każdy właściciel nieruchomości jest zarazem właścicielem piasku, żwiru i innych kopalin znajdujących się na niej. Wydawałoby się, że z własnej działki można bez problemu wykopać tyle piasku i żwiru, ile potrzebujemy. Na przykład na budowę domu podmurówkę, piaskownicę.



OBOWIĄZUJĄ PRZEPISY USTAWY P.G.G.!

Art. 4 p.g.g.

Art. 4. [Stosowanie ustawy do wydobywania piasków i żwirów]

1. Przepisów działu III-VIII oraz art. 168-174 nie stosuje się do wydobywania piasków i żwirów, przeznaczonych dla zaspokojenia potrzeb własnych osoby fizycznej, z nieruchomości stanowiących przedmiot jej prawa własności (użytkowania wieczystego), bez prawa rozporządzania wydobytą kopaliną, jeżeli jednocześnie wydobyć:

- 1) będzie wykonywane bez użycia środków strzałowych;
- 2) nie będzie większe niż 10 m^3 w roku kalendarzowym;
- 3) nie naruszy przeznaczenia nieruchomości.

2. Ten, kto zamierza podjąć wydobywanie, o którym mowa w ust. 1, jest obowiązany z 7-dniowym wyprzedzeniem na piśmie zawiadomić o tym właściwy organ nadzoru górniczego, określając lokalizację zamierzonych robót oraz zamierzony czas ich wykonywania.

3. W przypadku naruszenia wymagań określonych w ust. 1 i 2 właściwy organ nadzoru górniczego, w drodze decyzji, ustala prowadzącemu taką działalność opłatę podwyższoną, o której mowa w art. 140 ust. 3 pkt 3.

4. W przypadku naruszenia wymagań określonych w ust. 1 i 2, jeżeli działalność była prowadzona przez kilka podmiotów, podmioty te odpowiadają solidarnie.

Co to znaczy w praktyce?

- wydobywać można tylko piaski i żwiry,
- kopaliny te można przeznaczyć tylko na własne potrzeby,
- pozyskiwane są one z nieruchomości stanowiącej przedmiot prawa własności lub użytkowania wieczystego,
- nie można ich zbywać, czyli sprzedawać,
- nie można przekroczyć 10 m^3 wydobycia w skali roku,
- trzeba określić lokalizację zamierzonych robót i czas ich trwania.

WYDOBYCIE TRZEBA ZGŁOSIĆ DO OKRĘGOWEGO URZĘDU GÓRNICZEGO!

Ile to jest 10 m^3 ?



przyczepa o pojemności 10 m^3



łyżka o pojemności 5 m^3

Do przeliczenia objętości wydobytej kopaliny na tony można przyjąć najniższą wartość gęstości objętościowej dla piasków drobno- i średnioziarnistych, mało wilgotnych w stanie luźnym, ustaloną na podstawie polskiej normy PN-81/B-03020, wynoszącą $1,6 \text{ g/cm}^3$.

$10 \text{ m}^3 = 16 \text{ ton}$



$a = 5 \text{ m}$
 $b = 2 \text{ m}$
 $c = 1 \text{ m}$



Państwowy Instytut Geologiczny
Państwowy Instytut Badawczy

A jeśli jest kilku współwłaścicieli?



Interpretacja Ministra Klimatu i Środowiska

Nawet jeśli jest kilku współwłaścicieli, to mogą oni w sumie wydobyć z nieruchomości 10 m^3 , np. jeden 4 m^3 , a drugi 6 m^3 .

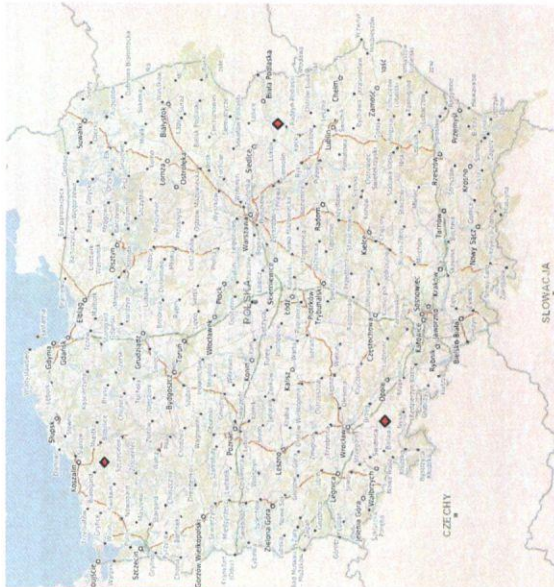


Państwowy Instytut Geologiczny
Państwowy Instytut Badawczy



Państwowy Instytut Geologiczny
Państwowy Instytut Badawczy

A jeśli jest kilka nieruchomości?



Interpretacja Ministra Klimatu i Środowiska

Limit 10 m³ dotyczy wszystkich nieruchomości łącznie. W praktyce oznacza to, że jeśli mamy trzy nieruchomości, to możemy z nich w sumie wydobyć tylko 10 m³ (nie 30 m³), bez znaczenia z której z nich. Można 10 m³ rozbić także na poszczególne nieruchomości, np. z jednej 3 m³, z drugiej 2 m³, a z trzeciej 5 m³.

Nie mnożymy 10 m³ przez liczbę nieruchomości.



Państwowy Instytut Geologiczny
Państwowy Instytut Badawczy

Co to jest nieruchomość?

Interpretacja Ministra Klimatu i Środowiska

Nieruchomość stanowią wszystkie działki gruntu, dla których prowadzona jest jedna księga wieczysta.

Natomiast w sytuacji, gdy księga ta nie została założona, stosować należy materiałnoprawny model ujęcia nieruchomości, w myśl którego nieruchomością jest teren stanowiący własność jednego podmiotu, otoczony gruntami innych podmiotów.



Państwowy Instytut Geologiczny
Państwowy Instytut Badawczy

Kampania edukacyjna PIG-PIB + OUG

PIASEKI I ŻWIW NA WŁASNE POTRZEBY? TYK!
PO ZGŁOSZENIU
WARSZAWIE – SPOSY PRZYMOTANIA I ZAKAZANIA SPRAW)
Formularz zawiadomienia dostępny jest na stronie internetowej BIP (zakładka Okręgowy Urząd Górniczy)
135.100.130.10

CHCESZ WYDobyć PIASEKI I ŻWIW NA WŁASNE POTRZEBY?
DO URZĘDU GÓRNICZEGO
PAMIĘTAJ!

UWAGA! Formularz zawiadomienia dostępny jest na stronie internetowej BIP (zakładka Okręgowy Urząd Górniczy) pod adresem: www.bip.igp.gov.pl

Państwowy Instytut Geologiczny
Państwowy Instytut Badawczy

MINISTERSTWO ŚRODOWISKA I OCHRONY ŚRODOWISKA
URZĄD GÓRNICZY

Państwowy Instytut Geologiczny
Państwowy Instytut Badawczy

Zawiadomienie o wydobywaniu w własne potrzeby

ZAWIADOMIENIE

o zamiarze podjęcia wydobywania (piasków / żwirów)
z przeznaczaniem dla zaspokojenia potrzeb własnych osoby fizycznej

Na podstawie art. 4 ustawy z dnia 9 czerwca 2011 r. – Prawo geologiczne i górnicze (Dz.U. 2023 r., poz. 633 ze zm.) zawiadamiam:

o zamiarze podjęcia wydobywania piasków / żwirów z przeznaczaniem na zaspokojenie potrzeb własnych (osoby fizycznej), z nieruchomości stanowiącej przedmiot mojego prawa własności użytkownika wieczystego, na działce ewidencyjnej nr obrębu w miejscowości gmina powiat województwo bez prawa rozporządzenia wydobywaniem kopalnią

Zamierzony okres wykonywania robót związanych z wydobywaniem piasku/żwiru określiam od dnia do dnia

Jednocześnie oświadczam, że zgodnie z ww. ustawą wydobywanie piasków / żwirów

- 1) będzie wykonywane bez użycia środków strzałowych,
- 2) nie będzie większe niż 10 m³ w roku kalendarzowym,
- 3) nie naruszy przeznaczenia nieruchomości.

Zawiadomienie o zamiarze podjęcia wydobywania zgłaszam na piśmie organowi nadzoru górniczego z minimum 7 dniowym wyprzedzeniem.

.....
(podpis wnioskodawcy)

* niepotrzebne skreślić



Państwowy Instytut Geologiczny
Państwowy Instytut Badawczy

Za wydobywanie kopalin bez uzyskania koncesji grożą sankcje!

ADMINISTRACYJNE I KARNE

1. Opłata podwyższona (art. 140 p.g.g.)
2. Kara grzywny (art. 176 lub 177 p.g.g.)
3. Kara ograniczenia lub pozbawienia wolności (art. 176 lub 177 p.g.g.)
4. Kara grzywny do 1000 zł lub kara nagany (art. 154 kodeksu wykroczeń)



Sankcje administracyjne

Art. 140 i 141 p.g.g.

1. Działalność wykonywana bez wymaganej koncesji podlega opłacie podwyższonej.
2. Opłatę podwyższoną za wydobywanie kopalin ustala się w wysokości czterdziestokrotnej stawki opłaty eksploatacyjnej dla danego rodzaju kopaliny, pomnożonej przez ilość wydobytej bez koncesji kopaliny.
3. Opłaty podwyższone ustala się, stosując stawki opłat eksploatacyjnych obowiązujące w dniu wszczęcia postępowania.
4. Wpływy z tytułu opłat w 60% stanowią dochód gminy, na terenie której jest prowadzona działalność, a w 40% dochód NFOŚiGW.

Przykład

- Wyrobisko 10x10 m o głębokości 2 m = 200 m³
- Stawka opłaty na 2024 r. za piaski i żwirny = 0,81 zł/tonę
- Ilość wydobytej kopaliny = 200 m³ x 1,6 t/m³ = 320 ton

Opłata podwyższona = 320 ton x 0,81 zł/tonę x 40 = 10 368 zł



Sankcje karne

Art. 176 p.g.g.

1. Kto bez wymaganej koncesji, wykonując działalność w zakresie wydobywania kopalin ze złóż, wyrządza znaczną szkodę w mieniu lub poważną szkodę w środowisku, podlega karze pozbawienia wolności do lat 3.
2. Jeżeli sprawca czynu spowodza bezpośrednio niebezpieczeństwo znacznej szkody w mieniu lub poważnej szkody w środowisku, podlega grzywnie, karze ograniczenia wolności albo karze pozbawienia wolności do lat 2.
3. Jeżeli sprawca nieумыślnie dopuszcza się czynu określonego w ust. 1 lub 2, podlega grzywnie, karze ograniczenia wolności albo karze pozbawienia wolności do roku.

Art. 177 p.g.g.

1. Kto bez wymaganej koncesji wykonuje działalność w zakresie wydobywania kopalin ze złóż, podlega karze aresztu albo grzywny.

Art. 154 § 1 Kodeks karny

1. Kto na nienależącym do niego gruncie leśnym lub rolnym wydobywa piasek, margiel, żwir, glinę lub torf, podlega karze grzywny do 1000 złotych albo karze nagany.



Orzecznictwo

III SA/GI 435/23 - Wyrok WSA w Gliwicach z 15.11.2023 r.

Zaskarżoną decyzją Prezes Wyższego Urzędu Górniczego, po rozpatrzeniu odwołania Skarżącego, utrzymał w mocy decyzję Dyrektora Okręgowego Urzędu Górniczego w sprawie ustalenia opłaty podwyższonej w kwocie 37.332 zł, za wydobywanie bez wymaganej koncesji 1414 ton kopaliny – piasku.

Nie zasługuje na uwzględnienie także zarzut wydobywania kopaliny na własne potrzeby, bowiem zgodnie z wyz. cyt. art. 4 P.g.g. eksploatacja złoża z przeznaczeniem na zaspokojenie potrzeb własnych osoby fizycznej, z nieruchomości stanowiących przedmiot jej prawa własności (użytkowania wieczystego), bez prawa rozporządzania wydobywającą kopalinią, może nastąpić wyłącznie po spełnieniu wymienionych w w/w normie warunków. W niniejszej sprawie żadna z podstaw nie zaistniała. **Skoro zatem Skarżący nie dopełnił obowiązków wynikających z powyższej normy, cytowanej na wstępie, nie może skutecznie eskulpuować się powołując się na jej dobrodziejstwo.**

III SA/GI 536/23 - Wyrok WSA w Gliwicach z 14.03.2024 r.

Zaskarżoną decyzją Prezes Wyższego utrzymał w mocy decyzję Dyrektora Okręgowego wymierzającą Skronie opłatę podwyższoną za wydobywanie 598,06 Mg (ton) kopaliny – piasku w okresie od 30 czerwca 2019 r. do 10 czerwca 2021 r. w wysokości 15.789 zł z naruszeniem wymagań określonych w art. 4 ust. 1 i 2 3 p.g.g.

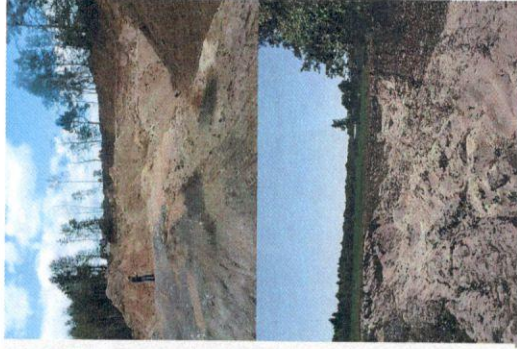
Wydobycie kopaliny na własne potrzeby w rozmiarze określonym w p.g.g. może nastąpić jedynie po dokonaniu zgłoszenia zamiaru wydobywania dokonanego przez zainteresowanego wydobywcę. A takie zgłoszenie według skarżącego miało miejsce piśmem z 11 czerwca 2021 r., czyli już po okresie za który ustalono opłatę podwyższoną



Kto płaci karę?

Art. 143 p.g.g.

- Decyzja nie może zostać wydana po upływie 10 lat od końca roku, w którym nastąpiło zdarzenie uzasadniające ich wydanie.
- Stroną postępowania jest podmiot, który prowadzi działalność bez wymaganej koncesji.
- Jeżeli działalność była prowadzona przez kilka podmiotów, podmioty te odpowiadają solidarnie.
- W przypadku braku podmiotu, stroną postępowania jest właściciel nieruchomości albo inna osoba posiadająca tytuł prawny do nieruchomości, na której jest prowadzona ta działalność lub roboty geologiczne. Jeżeli nieruchomości stanowią współwłasność lub kilka osób posiada tytuł prawny do nieruchomości, podmioty te odpowiadają solidarnie.



Państwowy Instytut Geologiczny
Państwowy Instytut Badawczy

Orzecznictwo

Wyrok Wojewódzkiego Sądu Administracyjnego w Gliwicach z dnia 17 lipca 2018 r. - III SA/GI 243/18 utrzymany w 2022 przez NSA

Zauważyć należy, że przepis wskazujący krąg podmiotów będących stroną postępowania o ustaleniu opłaty jest zamknięty i należy do nich osoba dokonująca wydobycia bez koncesji (i mógłby to być również złodziej, gdyby został zidentyfikowany) a drugim z nich jest właściciel nieruchomości, na której prowadzona jest eksploatacja kopaliny bez koncesji. Przepis ten nie przewiduje wyjątku dla sytuacji, gdy jest ona prowadzona bez wiedzy i zgody właściciela, co oznacza, że - w sytuacji, gdy osoby pozyskujące piasek bez zgody strony nie zostały zidentyfikowane - organy zasadnie uczyniły właściciela nieruchomości stroną takiego postępowania i adresatem decyzji ustalającej opłatę podwyższoną i w tym zakresie nie naruszyły prawa. Ponadto, z materiału dowodowego nie wynika bowiem żeby sam poczynił skuteczne starania dla ochrony swojej własności, chociażby zabezpieczając te działki przed dostępem do nich osób trzecich.



Państwowy Instytut Geologiczny
Państwowy Instytut Badawczy

Efekty nielegalnego wydobycia

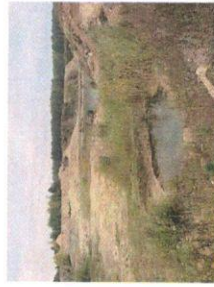
Brak rekultywacji

- Niekontrolowane użytkowanie i trwała degradacja gruntów oraz krajobrazu;
- Nieodwracalne przekształcenia środowiskowe (gleby, stosunki wodne);
- Zagrożenie bezpieczeństwa publicznego miejsca poza kontrolą, w tym BHP;
- Tworzenie warunków do nielegalnego składowania odpadów;
- Tworzenie warunków dla nielegalnej działalności, w tym również wydobywczej;
- Negatywne nastawienie społeczeństwa do działalności górniczej;
- Strata spowodowana brakiem wykorzystania potencjału w użytkowaniu wyrobisk powydobywczych.



Państwowy Instytut Geologiczny
Państwowy Instytut Badawczy

Przykłady wydobycia bez koncesji



Wydobycie kruszyw naturalnych piaskowo-zwirowych często odbywa się pod pozorem inwestycji innych niż wydobywcze np. „wodnych”, czy budowlanych.

Konieczne jest rozróżnienie sytuacji, w których rzeczywistym celem jest wydobycie kopaliny, ukryte pod pozorem realizacji inwestycji, od takich których przedmiotem jest pozyskanie mas ziemnych jako efekt uboczny, niezbędny do ukończenia inwestycji zgodnie z projektem budowlanym oraz uzyskaniem pozwoleniem na budowę



Państwowy Instytut Geologiczny
Państwowy Instytut Badawczy

Kiedy wymagany jest projekt robót geologicznych?

1. Ustawy nie stosuje się m.in. do wykonywania wkopów oraz otworów wiertniczych o głębokości do 30 m w celu wykorzystania ciepła Ziemi, poza obszarami górniczymi oraz wykonywania wkopów oraz otworów wiertniczych o głębokości do 30 m w celu wykonywania ujęć wód podziemnych na potrzeby poboru wód podziemnych w ilości nieprzekraczającej 5 m³ na dobę poza obszarami górniczymi utworzonymi w celu wydobywania wód leczniczych lub solanek;
2. Działalność wykonywana bez zatwierdzonego albo podlegającego zgłoszeniu projektu robót geologicznych podlega opłacie podwyższonej.
3. Opłatę podwyższoną za wykonywanie robót geologicznych ustala się w wysokości 40 000 zł za każdy kilometr kwadratowy powierzchni terenu objętego taką działalnością, przy czym rozpoczęty kilometr kwadratowy powierzchni terenu liczy się jako cały.
4. Wpływy z tytułu opłat w 60% stanowią dochód gminy, na terenie której jest prowadzona działalność, a w 40% dochód NFOŚiGW.

Studnia głębsza niż 30 m wymaga projektu!



Panstwowy Instytut Geologiczny
Panstwowy Instytut Badawczy



Panstwowy Instytut Geologiczny
Panstwowy Instytut Badawczy



Panstwowy Instytut Geologiczny
Panstwowy Instytut Badawczy